

Подключение системы идентификации к терминалам УМКа301

Техническая поддержка ГЛОНАСССофт:

заявка на портале: <http://help.glonasssoft.ru>,

e-mail: support@glonasssoft.ru

тел: **8-800-700-82-21**

Параметры для заведения в ГЛОНАСССофт :

1. Идентификатор – IMEI 0000000000000000 (ОБРАЗЕЦ)
2. IP адрес сервера: 176.9.36.169
3. Порт: 15050 (УМКа300/УМКа301)

Параметры для заведения в Wialon:

1. Идентификатор – IMEI 0000000000000000 (ОБРАЗЕЦ)
2. IP адрес сервера: 193.193.165.165
3. Порт: 21336 (УМКа300), 21510 (УМКа301)

Подключение системы идентификации.

Считыватель может быть подключен к терминалу через интерфейс RS-485. На рисунке 1 приведен пример подключения считывателя к терминалу. Резистор на конце шины установлен для согласования волнового сопротивления и равен 120 Ом. Шину RS-485 рекомендуется выполнять кабелем типа «витая пара». Совместно с считывателем в шине могут присутствовать и другие устройства (например, датчик уровня топлива).

Ответвления от шины RS-485 к считывателям должны быть как можно короче, для согласования с импедансом шины. А для предотвращения коллизий на шине, рекомендуется заранее назначить каждому устройству свой уникальный адрес.

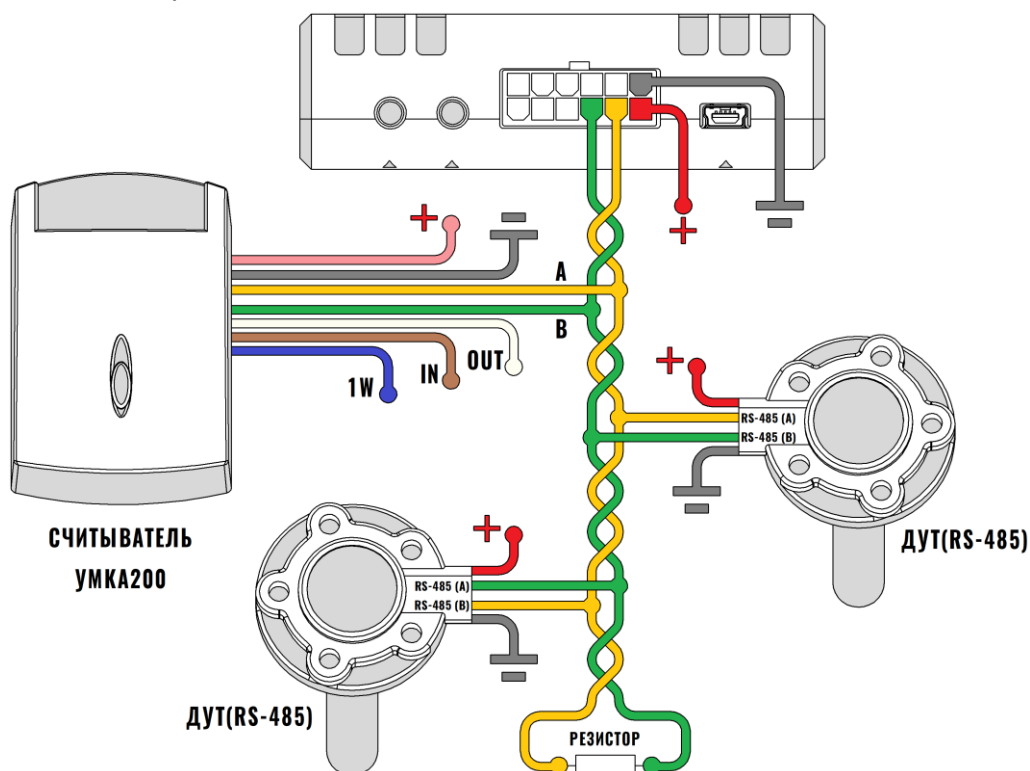


Рисунок 1 Подключение считывателя и ДУТ к терминалу



Внимание! При работе с терминалами и ДУТ, необходимо строго придерживаться требований соответствующей эксплуатационной документации.

Для корректной работы со считывателем терминал должен быть сконфигурирован следующим образом:

Для подключения к терминалу устройств, работающих по интерфейсу RS-485 используется вкладка «Интерфейсы» (Рисунок 2). В данной вкладке из соответствующего выпадающего списка следует выбрать режим

«RFID» (для работы только со считывателями) или «ДУТ по LLS и RFID» (для возможности подключения ДУТ RS-485) а в выпадающем списке «Скорость» указать рабочую скорость интерфейса (19200).

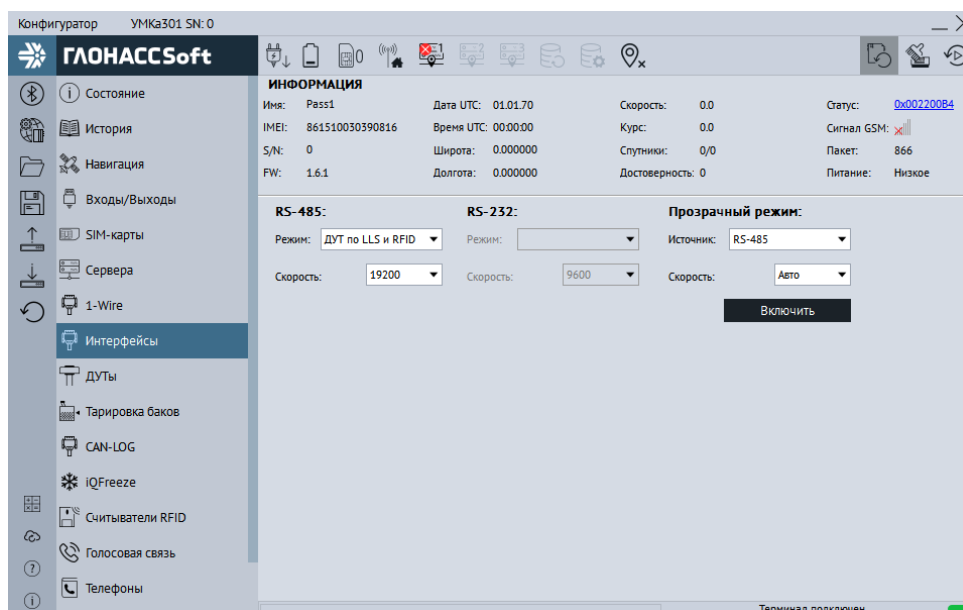


Рисунок 2 - Вкладка «Интерфейсы»

Для настройки и получения информации от датчиков уровня топлива, использующих интерфейс RS-485, воспользуйтесь вкладкой «ДУТы» (Рисунок 3), предварительно присвоив адреса каждому из датчиков соответствующим конфигуратором. Для указания адресов терминалу, достаточно записать их в поле «Настройка адресов ДУТ RS-485» и загрузить конфигурацию в терминал. Конфигуратор автоматически показывает подключенные датчики и параметры, выдаваемые ими.

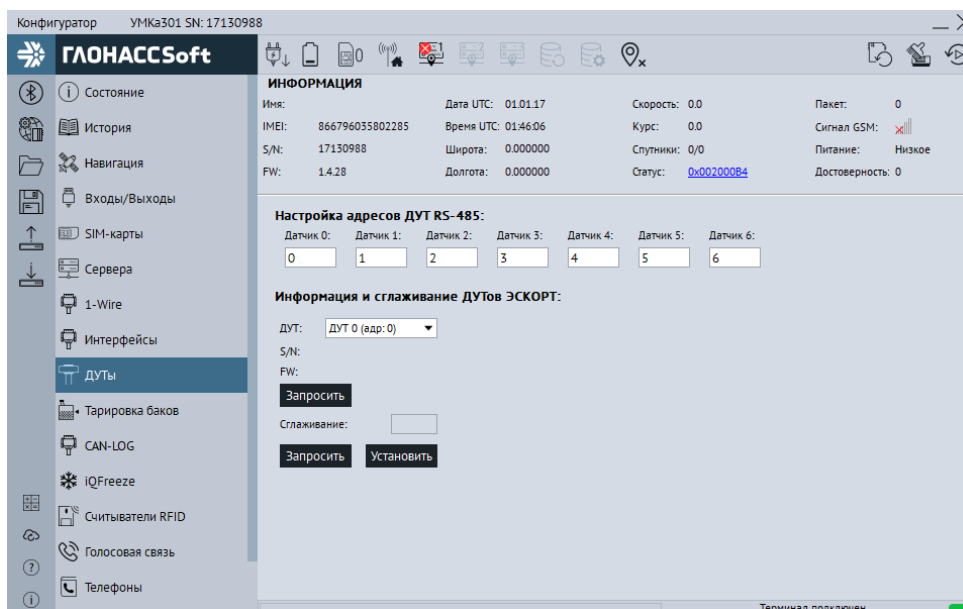


Рисунок 3 - Вкладка «ДУТы»

Для настройки и получения информации со считывателей RFID карт, использующих интерфейс RS-485, воспользуйтесь вкладкой «Считыватель RFID» (Рисунок 4). Для указания адресов терминалу, достаточно записать их в поле «Настройка адресов RFID» и загрузить конфигурацию в терминал. Для передачи температуры установите галочку на против соответствующего поля считывателя.



Внимание! Адреса считывателей не должны совпадать с адресами ДУТов.

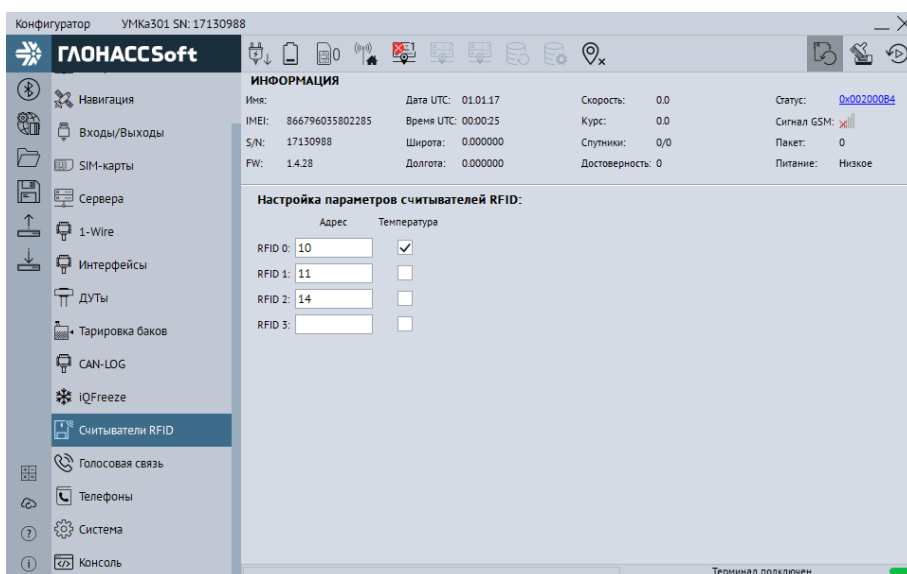


Рисунок 4 - Вкладка «Считыватель RFID»

Так же в конфигураторе УМКа200 во вкладке «RS-485» (рисунок 5) следует настроить адрес и скорость считывателя. Адрес считывателя должен совпадать с адресом, занесенным в терминал.

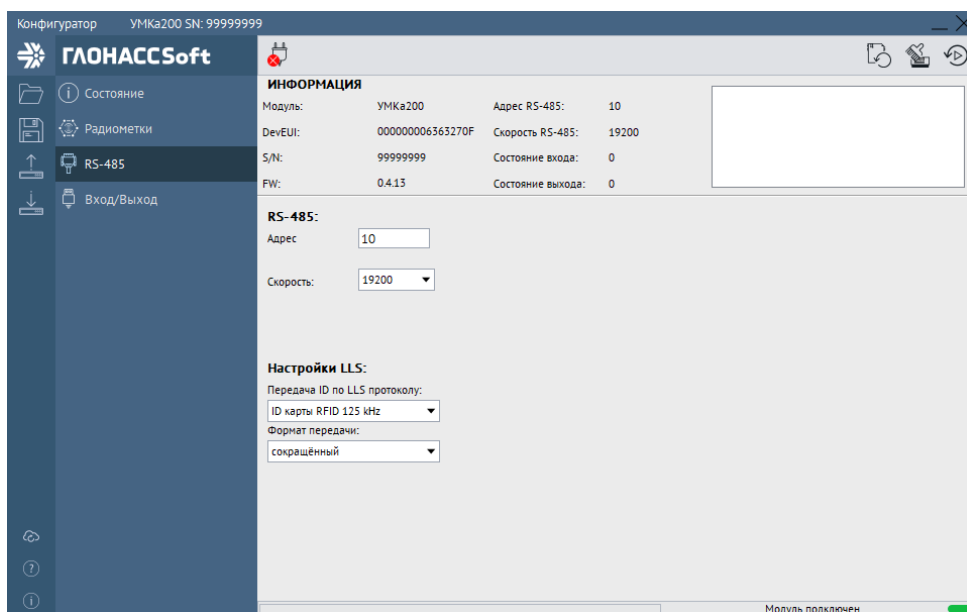


Рисунок 5 - Вкладка «RS-485»